

КЕРАМИКА ИЗ ГРОБНИЦЫ КАЕМНЕФРЕТА В ГИЗЕ: К ИСТОРИИ ОРИГИНАЛЬНОГО И ВТОРИЧНОГО ИСПОЛЬЗОВАНИЯ ДРЕВНЕЕГИПЕТСКИХ ПОГРЕБАЛЬНЫХ КОНСТРУКЦИЙ

© 2023

С. Е. Малых¹

В статье анализируется керамический материал, обнаруженный в ходе археологических исследований скальной гробницы древнеегипетского чиновника Каемнефрета (LG 63), расположенной на северо-восточной оконечности Восточного плато некрополя Гиза. Исследования проводились в 2015–2019 гг. силами Российской археологической экспедиции Института востоковедения РАН. В результате была собрана репрезентативная коллекция керамических сосудов от середины 3-го тыс. до н. э. до современности, иллюстрирующая различные этапы бытования памятника. В эпоху Древнего царства и Позднего периода назначение вырубленных в скале помещений гробницы было погребальным: они использовались для оригинальных и вторичных захоронений, однако пережили несколько проникновений древних грабителей. Начиная с греко-римского времени гробница стала служить временным жилищем, периодически подвергаясь очередным ограблениям, в результате которых заполнение пяти погребальных шахт было перемешано, захоронения сильно повреждены или полностью разрушены, а в комплексы попали фрагменты поздних керамических изделий бытового назначения, включая черепки римских и византийских винных амфор, средневековый кувшин-фильтр для воды и др. Тем не менее по косвенным признакам удастся отнести часть более раннего материала — Древнего царства (XXVIII–XXII вв. до н. э.) и Позднего периода (664–332 гг. до н. э.) к оригинальному погребальному инвентарю и, соответственно, определить время его появления — вторая половина V и VI династии (ок. XXIV–XXII вв. до н. э.) для оригинальных погребений и саисское (664–525 гг. до н. э.) и персидское время (525–332 гг. до н. э.) для вторичных.

Ключевые слова. Древний Египет, некрополь Гиза, скальные гробницы, древнеегипетская керамика, Древнее царство, Поздний период, греко-римский период, Российская археологическая экспедиция ИВ РАН в Гизе

Для цитирования: Малых С. Е. Керамика из гробницы Каемнефрета в Гизе: к истории оригинального и вторичного использования древнеегипетских погребальных конструкций. *Вестник Института востоковедения РАН.* 2023. № 3. С. 163–183. DOI: 10.31696/2618-7302-2023-3-163-183

¹ Малых Светлана Евгеньевна, кандидат исторических наук, старший научный сотрудник Отдела искусства и материальной культуры Института востоковедения РАН, Москва; malyh2002@mail.ru

Svetlana E. Malykh, PhD (History), Senior Research Fellow, Department of Art and Material Culture, Institute of Oriental Studies RAS, Moscow; malyh2002@mail.ru
ORCID: 0000-0002-2077-7285

POTTERY FROM THE TOMB OF KAEMNEFRET IN GIZA: TO THE HISTORY OF THE ANCIENT EGYPTIAN ORIGINAL AND SECONDARY BURIAL STRUCTURES

Svetlana E. Malykh

The article analyzes the ceramic material discovered during archaeological research of the rock-cut tomb of the ancient Egyptian official Kaemnefret (LG 63), located on the north-eastern edge of the Eastern Plateau of the Giza Necropolis. The studies were carried out in 2015–2019 by the Russian Archaeological Mission of the Institute of Oriental Studies of the Russian Academy of Sciences. As a result, a representative collection of ceramic vessels from the middle of the 3rd millennium B.C. to the modern times was collected, illustrating the various stages of the existence of the tomb. In the Old Kingdom and Late Period, the purpose of the premises of the tomb was funerary, used for original and secondary burials, but with traces of several thieves' penetrations. Starting from the Graeco-Roman time, the tomb began to serve as a temporary dwelling, periodically robbed, as a result the filling of five burial shafts was mixed, the burials were badly damaged or completely destroyed, and fragments of late household pottery infiltrated, including shards of Roman and Byzantine wine amphorae, a medieval filter-jug for water, etc. However, by indirect evidence, it is possible to attribute a part of the earlier material of the Old Kingdom (28–22 centuries B.C.) and the Late Period (664–332 B.C.) to the original grave goods. This is allow to determine the time of their construction to the second half of the Dynasty V and VI (с. 24–22 centuries B.C.) for the original burials and the Saitic (664–525 B.C.) and Persian times (525–332 B.C.) for the secondary ones.

Keywords: Ancient Egypt, Giza Necropolis, rock-cut tombs, ancient Egyptian pottery, Old Kingdom, Late period, Graeco-Roman period, Russian Archaeological Mission at Giza

For citation: Malykh S. E. Pottery from the Tomb of Kaemnefert in Giza: To the History of the Ancient Egyptian Original and Secondary Burial Structures. *Vestnik Instituta vostokovedenija RAN*. 2023. No. 3. Pp. 163–183. DOI: 10.31696/2618-7302-2023-3-163-183

Древнеегипетская скальная гробница чиновника царской администрации Каемнефрета находится на северо-восточной оконечности Восточного плато некрополя Гиза, в 300 м к востоку от пирамиды Хуфу (Хеопса греков), на скальном обрыве, во времена строительства пирамид использовавшемся как каменоломня. Гробница была известна еще с середины XIX в., когда прусский исследователь К. Р. Лепсиус присвоил ей номер LG 63 [Lepsius, 1897, S. 87]. Она находится в ряду других вырубленных в скале гробниц, но имеет наиболее сложную архитектуру в своей группе. В специальной литературе она датирована широко — временем правления V и VI династий [Porter, Moss, 1974, p. 208].

Гробница состоит из трех помещений: первого культового помещения с тремя погребальными шахтами, обозначенными цифрами 1, 2 и 3, его стены декорированы скальными статуями и раскрашенными рельефами; второго культового помещения с двумя дополнительными шахтами 4 и 5 и т. н. сердаба (Рис. 1). Внимание ранних исследователей концентрировалось на оформлении культового помещения гробницы — поминальной часовни (см., например, [Lepsius, 1856, Bl. 91; 1897, S. 88; Junker, 1938, S. 48; Badawy, 1976, p. 25–33, pl. 25–36]), тогда как погребальные шахты остались нераскопанными и были изучены Российской археологической экспедицией Института востоковедения РАН (руководитель — д. и. н. Э. Е. Кормышева) в 2015–2019 гг.

В ходе археологических работ в пяти шахтах гробницы и их камерах было выявлено 4683 фрагмента керамики, относящихся как к эпохе Древнего царства (XXVIII–XXII вв. до н. э.), так и к более поздним историческим периодам. Количественное распределение керамических образцов по шахтам было следующим: 402 в шахте 1, 652 в шахте 2, 976 в шахте 3, 450 в шахте 4, 2383 в шахте 5.

КЕРАМИКА ИЗ ШАХТЫ 1 ГРОБНИЦЫ КАЕМНЕФРЕТА

В заполнении шахты 1 и ее погребальной камеры 1А было обнаружено 402 фрагмента керамических сосудов, из них 6 — диагностических (Рис. 2). Заполнение помещений имеет перемешанный характер, поэтому определить первоначальное название найденных фрагментов сосудов проблематично. Более того, из слоя 4 заполнения шахты 1 происходит фрагмент алабастрона 15/63-1/4 Позднего периода (664–332 гг. до н. э.), другой фрагмент этого же сосуда 16/63-5/23 был найден в заполнении саркофага погребальной камеры 5А (шахта 5).

подавляющее большинство керамических образцов датируется эпохой Древнего царства — 92,55%; керамика Позднего периода занимает вторую позицию по количеству (6,45%). В числе найденного примечателен венчик мешкообразной чаши 15/63-1/2 (Рис. 2) из слоя 3 заполнения шахты 1; этот тип часто называют «goldfish bowl» и датируют т. н. Персидским временем (525–332 гг. до н. э.) [Aston, Aston, 2010, p. 217, pl. 10–11 (nos. 70, 74, 76); Aston, 2011, p. 50–51, fig. 1.5]. Подобные чаши нередко обнаруживают в «тайниках бальзамировщиков», содержавших остатки от процесса мумификации тел, однако в нашем случае следов бальзамирующих растворов на сосуде не выявлено, поэтому невозможно установить, сопровождал ли предмет вторичное погребение (их остатки были обнаружены в шахтах 4 и 5) или использовался для мумификации. Находки фрагментов сосудов греко-римского (332 г. до н. э. — 395 г. н. э.) и византийского времени (395–641 гг. н. э.) единичны (например, донце краснолакового лекифа 15/63-1/1²) и сконцентрированы в верхней части заполнения шахты 1, свидетельствуя, что наиболее позднее проникновение грабителей в этот погребальный комплекс имело место в V–VII вв. н. э.

Среди керамики эпохи Древнего царства доминируют пивные кувшины (81,6%), другие типы представлены единичными образцами. Показательно, что три фрагмента стенок пивных кувшинов, залежавшие в слое 4 на дне шахты и в засыпке погребальной камеры, имели стертые края — вероятно, использовались древними грабителями для раскапывания грунта. Также в слое 4 (нижняя часть заполнения шахты 1) была найдена вотивная тарелочка 15/63-1/3 (Рис. 2) грубой формовки, с четырьмя насечками на внешней поверхности, сделанными до обжига и, вероятно, являвшимися гончарной меткой. По технологическим признакам — присутствию выступа на внутренней части донца — ее следует датировать второй половиной V–VI династии (ок. XXIV–XXII вв. до н. э.) [Малых, 2018, с. 67–68].

Примечателен венчик т. н. винного кувшина 16/63-1/1 (Рис. 2) из аллювиальной глины, его поверхность покрыта желтовато-белым ангобом. Он был обнаружен в верхней части заполнения углубления под тело в погребальной камере 1А. Аналогичные сосуды, происходящие из Гизы, Саккары, Абусира, Дахшура, восточной Дельты и Восточной пустыни, обычно изготовлялись из мергельной или смешанной глины и в основном бытовали при IV династии [Faltings,

² Аналоги Птолемеевского периода см.: [Coulson, 1996, p. 36–37, fig. 17 (no. 724); Ballet, Południkiewicz, 2012, p. 125, fig. 535; Kormysheva et al., 2018, p. 63, fig. 42 (16/22-2/14)]. Аналоги Римского периода см.: [Jacquet-Gordon, 2012, p. 344, fig. 142h].

1989, S. 148, 150, Abb. 12c; Bárta et al., 2010, p. 91–92, fig. 3.3.4 (no. AS33 05); Guyot, Marchand, Petit, 2018a, p. 92, fig. 12j; Guyot, Marchand, Petit, 2018b, p. 193, fig. 6l, 8d], но продолжали употребляться и при V и VI династиях [Reisner, Smith, 1955, p. 70, fig. 82 (14-2-115, 25-12-69); Rzeuska, 2006, p. 124–125, 392, pl. 41, fig. 135; Verner, Bárta, Benesovska, 2006, p. 34, pl. V (DW); Myśliwiec, 2013, p. 478, fig. 163 (form 241)].

Временем правления IV–V династий (XXVII–XXIV вв. до н. э.) следует датировать пивной кувшин 16/63-1/2³ (Рис. 2), обнаруженный вместе с упомянутым выше венчиком винного кувшина 16/63-1/1. Другие фрагменты сосудов этого типа по морфологическим признакам более характерны для V и VI династий. Таким образом, выявленный в заполнении шахты 1 и ее погребальной камеры 1А керамический материал позволяет лишь в общих чертах предположить время устройства оригинального погребения — вероятно, при V или же в начале VI династии.

КЕРАМИКА ИЗ ШАХТЫ 2 ГРОБНИЦЫ КАЕМНЕФРЕТА

Заполнение шахты 2 и ее погребальной камеры 2А было перемешано по всей глубине и содержало разновременной керамический материал от эпохи Древнего царства до современности, в том числе сосуды с зеленой поливой XV–XIX вв. Несмотря на то, что шахта 2 — наименее глубокая в этой гробнице, количество фрагментов керамики здесь больше, чем, например, в шахте 1, однако превалируют мелко битые черепки (652 фрагмента, из них только два — диагностические), свидетельствуя о неоднократном человеческом проникновении в этот погребальный комплекс, что также устанавливается по присутствию в нижней части заполнения шахты и в погребальной камере фрагментов сосудов Позднего периода и греко-римского времени. Среди последних верхняя часть кувшина с ручкой 16/63-2/2 (Рис. 3), точных аналогий которому найти не удалось, поэтому его датировка предложена в широких хронологических границах — от конца Позднего периода до птолемеевского времени. В то же время доля керамики эпохи Древнего царства велика и составляет 92%: традиционно доминируют фрагменты пивных кувшинов, некоторые из которых первоначально содержали нильский ил (т. н. «ложное содержимое»⁴), характерные комки которого, по форме повторяющие внутреннюю часть этих сосудов, выявлены в нижней части заполнения шахты (на глубине 40,05–40,45 м) и на полу погребальной камеры (на глубине 39,80–39,90 м). Вероятно, в состав инвентаря, сопровождавшего оригинальное погребение Древнего царства, для которого и была вырублена камера 2А, входило некоторое количество пивных кувшинов с «ложным содержимым». В нижней части заполнения камеры найден фрагмент подставки 16/63-2/1 (Рис. 3) времени правления V династии [Verner, Bárta, Benesovska, 2006, p. 324, pl. L1b (M)], возможно, также относившейся к погребальному инвентарю, что косвенно может указывать на время совершения захоронения в камере 2А.

КЕРАМИКА ИЗ ШАХТЫ 3 ГРОБНИЦЫ КАЕМНЕФРЕТА

В заполнении шахты 3 и ее погребальной камеры 3А было обнаружено 976 фрагментов керамики, из них 24 — диагностических (Рис. 4–5). Лишь 4,1% принадлежит керамическим типам от Позднего периода (в частности, донце светлоглиняного арибаллического лекифа 19/63-3/7⁵ и две стенки эгейских амфор, по глине определяемых как импорт с островов Хиос

³ Аналогии см.: [Hawass, Senussi, 2008, p. 85–86, fig. 274–275; Marchand, Thiers, 2021, p. 118, fig. 4.8].

⁴ Подробнее о «ложном содержимом», вероятно, имитировавшем пиво или вино, см.: [Rzeuska, 2006, p. 440–442].

⁵ Аналогии V в. до н. э. см.: [French, Bourriau, 2018, p. 152–153, fig. 28i (no. 1113)].

и, предположительно, Самос) до византийского времени, в том числе фрагменты египетских винных амфор типа *Late Roman 7*, сконцентрированные преимущественно в погребальной камере 3А и маркирующие время позднейшего ограбления данного комплекса. Здесь же находился венчик неангобированного кратера 19/63-3/23 со следами бытового использования (Рис. 5), по морфологическим признакам датируемый второй половиной III — началом II вв. до н. э. [Ballet, Południkiewicz, 2012, p. 91, fig. 342; Lecuyot, 2016b, p. 218, 220, fig. 1.12; Marchand, Chang, Nannucci, 2018, p. 134, fig. 24].

Керамический материал эпохи Древнего царства доминирует (95,9%), при этом лидирующую позицию традиционно занимает тип пивных кувшинов. Обнаруженные морфологические разновидности в основном относятся ко времени правления V династии⁶ (Рис. 4: 19/63-3/1, 19/63-3/3, 19/63-3/8, 19/63-3/9, 19/63-3/22), реже — к поздней V и VI династиям⁷ (Рис. 4: 19/63-3/4, 19/63-3/20). Несколько стенок пивных кувшинов из нижнего слоя заполнения погребальной камеры 3А имеют заглаженные края — по-видимому, они использовались грабителями для раскапывания захоронения. Несмотря на это, некоторые сосуды можно предположительно отнести к оригинальному погребальному инвентарю: две вотивные тарелочки 19/63-3/10 и 19/63-3/11 (Рис. 4), судя по особенностям глины, происходящие из одной гончарной партии, т. е. сделанные одновременно в одной мастерской; тонкостенный и аккуратный вотивный сосудик 19/63-3/18, вотивная тарелочка 19/63-3/12 (Рис. 4). Все они находились в нижней части заполнения шахты либо в погребальной камере 3А. По аналогиям или технологическим признакам перечисленные предметы можно отнести ко второй половине V–VI династиям⁸, что указывает на время устройства погребения в камере 3А. Возможно, к погребальному инвентарю следует отнести коническую хлебную форму 19/63-3/6 времени V династии [Barta et al., 2010, p. 301, 303, fig. 4.4.18 (12.AS35.09)] без следов копоти, т. е. не имеющую следов бытового использования, а также подставки⁹ под круглодонные сосуды (Рис. 4: 19/63-3/2, 19/63-3/5, 19/63-3/16, 19/63-3/19).

Наиболее примечательный керамический образец залегал в нижней части заполнения шахты 3, в слое 4, который заходил и в погребальную камеру 3А. Это фрагмент верхней части краснолощенной мейдумской чаши 19/63-3/15, по форме характерной для интервала IV–V династий [Op De Beeck, 2004, p. 267 (тип В3а)]. Внутри наблюдался сильный слой нагара и золы. Отсутствие даже минимальных следов копоти снаружи говорит о том, что горение происходило непосредственно внутри чаши, и оно, судя по особенностям черного слоя, было однократным, не имеющим ничего общего с использованием чаши для воскурения благовоний или в качестве лампы. Вероятно, мы имеем дело со следами проведения т. н. «сожженной жертвы» — особого

⁶ Аналогии см.: [Adams, 2007, p. 329, 331, pl. 27.5; Hawass, Senussi, 2008, p. 29, 56, 63, 77, 104, 118, fig. 5, 76, 104, 140, 244; El-Senussi, 2021, p. 302, 305, 307, 317, 333–334, 341, no. 10, 58–59, 74; Bárta et al., 2010, p. 29, 32, fig. 2.5.3 (32.AS20.99); Vymazalová et al., 2011, p. 66, 73, 75–76, fig. 6.1 (24–3.AS38.2010, 25–2.AS38.2010), 6.8 (22–3.AS38.2010); Krejčí et al., 2014, p. 110–111, 118, fig. 4.12 (327.AC26.09); Kormysheva, Malykh, Vetokhov, 2012, p. 96, 205, fig. 43 (00/50/60), 93 (00/43/117); Kormysheva et al., 2015, p. 59, 174, fig. 28, 65 (08/12-5/21, 11/17-5/11)].

⁷ Аналогии см.: [Reisner, Smith, 1955, p. 71, fig. 85 (30–12–14); Rzeuska, 2006, p. 102, pl. 30 (no. 87); Hawass, Senussi, 2008, p. 92, 96, fig. 9, p. 63, fig. 141, p. 105, fig. 8; Köpp, 2009, S. 68, Abb. 6 (Z712); Kormysheva et al., 2015, p. 122, fig. 45 (08/15-2/5); Kormysheva et al., 2018, p. 182, fig. 82 (16/58-4/1); Lecuyot, 2016a, p. 132, fig. 1 (S.P. 468)].

⁸ Аналогии вотивному сосудику 19/63-3/18 происходят из Гизы и Дахшур и датированы как V, так и VI династиями: [Junker, 1929, S. 128, Abb. 15.6; Reisner, Smith, 1955, p. 78, fig. 103 (25–12–144, 29–12–265); Faltings, 1989, S. 137–138, 142–143, Abb. 3a (Nr.182), 7 (NOE36, 37); Weeks, 1994, p. 83, fig. 130 (25–12–144)]. О датировке вотивных тарелочек второй половиной V–VI династиями, донце которых срезано с гончарного круга острым предметом, см.: [Малых, 2018, с. 67–68].

⁹ Аналогии см.: [Charvat, 1981, p. 243, pl. 24 (I 431); Bárta et al., 2010, p. 104–106, fig. 3.3.10 (28.AS33.05); Kormysheva, Malykh, Vetokhov, 2012, p. 41, fig. 16 (05/64/3); Wodzińska, 2013, p. 177–178, fig. 10.3; El-Senussi, 2021, p. 301, 316, no. 8].

древнеегипетского ритуала, проводившегося в момент похорон и представлявшего собой сжигание различных жертвенных даров, связанных с поминальным пиром (тризной).

Согласно исследованиям польско-египетской археологической миссии в Саккаре, сожжение различных растений, реже — мясных подношений производилось на стороне, в основном — перед гробничной часовней. Визуально аналогичные места сожжения были обнаружены нашей экспедицией в Гизе перед скальной гробницей Ченти I, в центральной зоне российской концессии.

Угли и зола от «сожженной жертвы» в Саккаре были сложены в пивные кувшины и запечатаны, а затем помещены на дно шахт, у входа в погребальные камеры. Исследование под микроскопом семи зольных проб из Саккары показало наличие в них фрагментов костей животных, красноощенной керамики и растений. Среди последних доминировали зерна пшеницы и ячменя, реже — овса, сорго и люпина. Присутствовали репрезентативные части канареечника (фалариса), скорпионницы колючей, инжира, винограда, зизифуса, земляного миндаля (чумы, циперуса), сельдерея, черного тмина, баланитеса, календулы, мака, целозии, голубинового гороха (каяна), цикория, льна обыкновенного, ромашки аптечной, резеды душистой, сафлора красильного. В некоторых пивных кувшинах также наблюдались обгоревшие остатки древесины акации и пальмы, возможно, служившие топливом для горения. Набор растений в пробах из разных комплексов не был одинаков и скорее демонстрировал сезонный характер [Rzeuska, 2006, p. 469–474].

За неимением возможности сделать анализ сгоревшего содержимого из мейдумской чаши 19/63-3/15 из гробницы Каемнефрета мы можем лишь гипотетически предположить, что она использовалась в ритуале сожжения жертвенных даров в момент похорон рядом с гробничной часовней, а затем была помещена на дно шахты 3, рядом с погребением, но впоследствии была разбита грабителями.

Что касается времени совершения оригинального захоронения в погребальной камере 3А, его следует ограничить интервалом от V до VI династии, однако обилие керамических типов времени V династий и форм с длительной историей бытования позволяет допустить более узкую датировку второй половиной V династии.

КЕРАМИКА ИЗ ШАХТЫ 4 ГРОБНИЦЫ КАЕМНЕФРЕТА

В заполнении шахты 4 и ее погребальной камеры 4А было обнаружено 450 фрагментов керамических сосудов, из них 33 — диагностических (Рис. 6–7). Примечательно, что процент керамики Древнего царства здесь несколько ниже — 68,7%, чем в других шахтах гробницы Каемнефрета. На поздний материал, соответственно, пришелся 31,3%: здесь присутствуют фрагменты сосудов Позднего периода, включая стенки и донца клазоменских и книдских амфор VI–IV вв. до н. э., римскую и византийскую кухонную и тарную керамику (в том числе стенки египетских винных амфор типов *AE*, *Late Roman 7*, фрагменты восточносредиземноморских (вероятно, кипрских) амфор типа *Late Roman 1*), кувшины позднего византийского — раннего арабского времени (до IX в. н. э.).

Среди керамических сосудов Позднего периода примечателен небольшой остродонный кувшин 15/63-4/3 (Рис. 7), найденный целым рядом с фрагментами человеческого скелета, фаянсовым амулетом-*джед* и фрагментом миниатюрной фаянсовой фигурной чаши в виде рыбы. Небольшие остродонные кувшины характерны для VI–IV вв. до н. э. и бытовали преимущественно в Мемфисском регионе и Дельте в качестве погребального инвентаря или для

хранения остатков от мумификации (т. н. «тайники бальзамировщиков»)¹⁰, однако на поселениях их находки единичны [Fischer, 1965, p. 145, pl. 59 (no. 429)]. Особенно много таких сосудов в Саккаре — в «Некрополе священных животных» и Анубейоне [Aston, Aston, 2010, p. 152, pl. 44 (no. 393); French, Bourriau, 2018, p. 79–80]; в восточной части Гизы также собрана репрезентативная коллекция этого керамического типа [Malykh, 2015, p. 115, fig. 7; Kormysheva et al., 2018, p. 113, 134, 142, fig. 55 (09/23-1/4), 63 (верхний ряд); Kormysheva et al., 2021, p. 100, fig. 54 (17/19-10/1)]. Археологический контекст кувшина 15/63-4/3 позволяет отнести его к погребальному инвентарю захоронения в шахте 4, разрушенного древними грабителями.

Аналогичный ареал и датировку можно предложить для светильника 15/63-4/6 на тонкой ножке (Рис. 7) и со следами копоти внутри, широко представленного в некрополях Саккары и Гизы (как в погребениях, так и в «тайниках бальзамировщиков»), в меньшей степени — в Дельте [Hassan, 1953, p. 121, pl. LA; French, 1990, p. 12, fig. 2; French, Ghaly, 1991, p. 123–124, fig. 113; French, Bourriau, 2018, p. 116–117, fig. 22c–d (no. 1064); Gallorini, 2007, p. 794, fig. 2 (no. 1024); Aston, Aston, 2010, p. 183–184, fig. 47] и практически не встречающегося в Верхнем Египте. Примечательно, что в литературе дискутируется вопрос о его назначении — светильник или кубок для питья [French, Bourriau, 2018, p. 116–117], однако гизехский материал указывает на первый вариант, так как во всех найденных нами сосудах присутствуют следы копоти на внутренней поверхности, а в одном случае — частицы горючей смолообразной субстанции с запахом канифоли [Malykh, 2015, p. 115, fig. 8; Kormysheva et al., 2018, p. 143, fig. 66 (12/40/9)].

С погребальным инвентарем или «тайником бальзамировщиков» можно связать арибаллические лекифы 15/63-4/4, 5, 15/63-4/14, 15, крупную мешкообразную чашу 15/63-4/8 (в специальной литературе этот тип периодически именуют «goldfish bowl» [Defernez, 2001, p. 281–284, pl. LXII (no. 175); Aston, Aston, 2010, p. 132–136, fig. 132 (no. 328); Aston, 2011, p. 66–69, fig. 3.6; French, Bourriau, 2018, p. 65–67, fig. 6d (no. 956); Laemmel, 2021, p. 377, pl. 102 (no. 1)]), а также две похожих небольших чаши 15/63-4/1 и 16/63-4/100 на кольцевом поддоне (Рис. 7), близких по глине (различия лишь в незначительных нюансах). Известные им аналоги датируются персидским временем [Hassan, 1953, p. 18, pl. XVII.B; French, Ghaly, 1991, p. 108, fig. 35; Defernez, 2001, p. 333, pl. LXXIII (nos. 212a–212b); Gallorini, 2007, p. 792–793, fig. 1b (no. 1054); Aston, Aston, 2010, p. 218, 235, pl. 12 (no. 81), 29 (no. 249); Aston, 2011, p. 66–69, fig. 39; Malykh, 2015, p. 114, fig. 5 (12/40/16); Kormysheva et al., 2015, p. 165, fig. 60 (11/17-1/36); Kormysheva et al., 2018, p. 145, fig. 63 (12/40/16); Laemmel, 2021, p. 385, pl. 110.6–7]. Хронологически синхронен им и небольшой продолговатый кувшин 15/63-4/10 со смолой внутри и загрязнениями смолой снаружи. Подобное содержимое указывает на принадлежность его «тайнику бальзамировщиков», т. к. остатки смолы, использовавшейся при мумификации тела, могли собирать в различную тару и прятать недалеко от тела или непосредственно рядом с ним.

Донце амфоры 15/63-4/13 (Рис. 7) со следами смолы внутри можно датировать, согласно морфологическим признакам, серединой — третьей четвертью IV в. до н. э. [Монахов, 2003, с. 102–103, табл. 71.6 (тип I-B)] и по глине отнести к продукции гончарен малоазийского города Книд. Примечательно, что нижняя часть тулова этого сосуда сформована из средне-тонкого плотного глиняного теста, а утолщение ножки — из его средне-грубого варианта. В Египте обнаружены также имитации подобных книдских амфор, датированные несколько позже — III в. до н. э. [Defernez, Marchand, 2006, p. 86, 94, fig. 19g; Defernez, 2007, p. 594, 601, fig. 9.28,

¹⁰ [French, Ghaly, 1991, p. 121–122, fig. 100–104, 106; Gallorini, 2007, p. 792–793, fig. 1b (no. 1101); Dhennin et al., 2014, p. 54, fig. 2d]. Типы финальной части Позднего периода и начала птолемеевского времени см.: [Ledain, 2000, p. 331–335, fig. 5–11, 18; Laemmel, Simony, 2016, p. 245, fig. 5 (01/113)].

19.63; Marangou, Marchand, 2007, p. 262–263, fig. 112–115; Knoblauch, Bestock, 2009, p. 238–239, fig. 11d; Schreiber, 2016, p. 273, fig. 54].

К Птолемеевскому периоду следует отнести венчик кратера 15/63-4/9 (*Рис. 7*) [Ballet, Południkiewicz, 2012, p. 91, fig. 345; Jacquet-Gordon, 2012, p. 320–321, fig. 133e], однако его нахождение в средней части заполнения шахты 4 (слой 6) скорее обусловлено деятельностью древних грабителей, нежели принадлежностью к какому-либо погребальному комплексу.

Примечательно, что на дне шахты, в скальном разломе, были выявлены шесть фрагментов чаши 15/63-4/12 с коническим туловом и прямым венчиком (*Рис. 6*). Этот тип появляется в Египте лишь в конце Древнего царства [Bárta et al., 2010, p. 99, 102, fig. 3.3.9 (13.AS33.05); López Grande, 2011, p. 588–592, fig. 4b, 4d], а пик бытования приходится на Первый переходный период, постепенно исчезая к расцвету Среднего царства (время правления XII династии, XX–XVIII вв. до н. э.) [Defernez, 2004, p. 74–76, 80, fig. 7 (S11 I); Bader, 2009, p. 16–17, fig. 2c; Le Provost, 2014, p. 135, fig. 2.7; Jeuthe, Le Provost, Soukiassian, 2013, p. 212–213, fig. 15.9]. По нашему мнению, присутствие такой чаши в скальном разломе на дне шахты не было связано с похоронными действиями, а скорее маркировало наиболее ранние следы ограбления оригинального погребения, закономерно пришедшиеся на эпоху политической и экономической нестабильности в стране, имевшую место в конце Древнего царства и Первом переходном периоде.

Что касается керамики Древнего царства, то ее датировка вписывается в интервал от V до VI династии с возможностью гипотетического сужения до второй половины правления V династии (XXIV–XXIII вв. до н. э.): кроме многочисленных фрагментов грубых пивных кувшинов, редких фрагментов винных кувшинов, чаш, чанов, подставок и жаровен для приготовления круглых лепешек, здесь обнаружено донце формы для выпечки конического хлеба 15/63-4/2 и миниатюрная вотивная керамика — сосудик 15/63-4/11 и тарелочка 16/63-4/101¹¹ (*Рис. 6*). Последняя по ряду технологических признаков не может быть датирована ранее второй половины V династии¹². Несмотря на бытовой характер перечисленной керамики (кроме вотивных моделей), она часто помещалась рядом с телом покойного, поэтому найденную керамику следует рассматривать как погребальный инвентарь. Исходя из этого, устройство оригинального погребения в камере 4А гробницы Каемнефрета следует отнести ко времени правления V–VI династии с возможностью сузить дату до второй половины V династии.

Также можно констатировать, что в Поздний период (точнее — в персидское время), камера 4А была вторично использована для одного или нескольких захоронений, включая «тайник бальзамировщиков», однако уже в 1-м тыс. н. э. эти комплексы прошли через неоднократные проникновения грабителей, в результате чего археологические слои, погребальные и вещевые комплексы были перемешаны и частично уничтожены.

КЕРАМИКА ИЗ ШАХТЫ 5 ГРОБНИЦЫ КАЕМНЕФРЕТА

В заполнении шахты 5 и ее погребальной камеры 5А было обнаружено 2383 фрагмента керамических сосудов, из них только 29 — диагностических (*Рис. 8–10*). Подавляющую часть (97,3%) составляет керамика эпохи Древнего царства, тогда как на поздний керамический материал приходится лишь 2,7%, включая материал от Позднего периода до раннеарабского времени,

¹¹ Аналогии см.: [Verner, Callender, 2002, p. 42, pl. IX (Bf26, нижний ряд); Hawass, Senussi, 2008, p. 86, fig. 280; Arias Kytnarová, 2011, p. 220–221, fig. 13 (S3); Vymazalová et al., 2011, p. 66, 72, fig. 6.1 (6–4.AS38.2010); Marchand, Thiers, 2021, p. 118, fig. 4.6; Marchand, 2022, p. 199, fig. 20 (A.B. 60)].

¹² О датировке вотивных тарелочек с ребристыми стенками и внутренним выступом второй половиной V–VI династиями см.: [Малых, 2018, с. 66–68].

в том числе кувшин-олла (*olla* или *qulla*, арабск.) 16/63-5/12 для воды с фильтром в горле и отбитым носиком (Рис. 10), шесть фрагментов которого было найдено в верхней части заполнения шахты 5 (слой 2). Аналоги ему, но с ручками, происходят из Келли и датируются концом VII — началом VIII вв. н. э. [Ballet, Bosson, Rassart-Debergh, 2003, p. 123–124, fig. 14 (nos. 90–91)]. К Византийскому периоду относятся фрагменты восточносредиземноморских и египетских винных амфор типов *Late Roman 1* и *Late Roman 7*, сконцентрированные в проходе в погребальную камеру. Все это указывает на время финального проникновения грабителей в камеру — во второй половине 1-го тыс. н. э.

Римским периодом датируются немногочисленные стенки египетских винных амфор типа *AE*, залежавшие в верхней части заполнения шахты 5. Керамика птолемеевского времени также редка и представлена двумя фрагментами чаш 16/63-5/2 и 16/63-5/21¹³ (Рис. 10).

Материал Позднего периода более репрезентативен и встречается во всех слоях заполнения шахты и погребальной камеры. Вероятнее всего, первоначально он был приурочен к вторичному погребению (или нескольким погребениям) в камере 5А, от которого здесь сохранились не только черепки сосудов из обожженной глины, но и фаянсовый амулет в виде богини Бастет 16/63-5/f4, миниатюрные амулеты в виде сидящих кошек 16/63-5/f1, 16/63-5/f5 и 16/63-5/f6, фаянсовые и сердоликовые бусины и раковины-каури. Диагностические образцы керамики представлены фрагментами мешкообразных чаш 16/63-5/6 и 16/63-5/7 (без следов содержимого)¹⁴ (Рис. 10) и стенкой алабастрона 16/63-5/23 с линейным декором коричневого цвета¹⁵; все они характерны для времени правления XXVI (Саисской) и XXVII (Персидской) династий. Однако датировка амулета в виде богини Бастет XXVI династией, основанная на особенностях иконографии и манере изготовления предмета, позволяет ее сузить. Вторичное погребение было уничтожено древними грабителями, а материал из него (фрагмент 15/63-1/4 от алабастрона 16/63-5/23 и амулет в виде кошки 16/63-2/f1) попал в заполнение шахт 1 и 2 соответственно.

Что касается оригинального погребения эпохи Древнего царства, то оно было разрушено в ходе неоднократных проникновений грабителей и в процессе устройства вторичного погребения в саисское время. Тем не менее можно предположить, что погребальный инвентарь включал пивные кувшины, а также другие типы кувшинов, чаш, подставок, конических хлебных форм, жаровен и миниатюрных вотивных моделей (Рис. 8–9). Кроме керамики, здесь находились каменные орудия, небольшая кальцитовая чаша и фрагменты от двух известняковых каноп и крышек к ним.

Традиционно тип грубых пивных кувшинов занимает верхнюю строчку статистических данных по керамическому материалу из заполнения шахты 5 и ее погребальной камеры 5А и составляет 2013 фрагментов (84,5%). При этом, основываясь на количестве донец — наиболее сохранных частей для этого типа керамики — по предварительным оценкам число пивных кувшинов в погребальной камере составило 30, еще 28 находилось в стволе шахты и проходе в погребальную камеру. Как минимум, несколько из них первоначально залежало в камере в качестве сопроводительного инвентаря и содержало нильский ил (т. н. «ложное содержимое»), куски которого с отпечатками стенок и донец сосудов были обнаружены исключительно в самой камере.

¹³ Аналоги для 16/63-5/2 см.: [Jacquet-Gordon, 2012, p. 331, fig. 138n (из гончарен Асуана); Thomas, 2013, p. 15, fig. 40–41]. Аналоги для 16/63-5/21 см.: [Ballet, Poludnikiewicz, 2012, p. 47, fig. 111–113; Jacquet-Gordon, 2012, p. 337, fig. 139; Hudson, 2014, p. 35, fig. 7].

¹⁴ Это не позволяет говорить в данном случае о связи этих двух чаш с «тайниками бальзамировщиков», скорее они входили в состав погребального инвентаря. Аналоги для 16/63-5/6 см.: [Aston, 2011, p. 50–51, fig. 1.5]. Аналоги для 16/63-5/7 см.: [Pesenti, Saleh, 2018, p. 24, fig. 8 (no. 8022.12); Masson, 2011, p. 277, fig. 47].

¹⁵ Вероятно, форма как у сосудов XXVI–XXVII династии из Балата и Мемфиса: [Castel, Pantalacci, 2005, p. 527, fig. 9.5.5 (C 170); Laemmel, 2021, p. 341, pl. 66.15].

Для своего типа необычен аккуратной лепкой пивной кувшин 16/63-5/17 (Рис. 8), форма которого больше соответствует винным кувшинам. Его следует датировать временем правления V династии. Другой пивной кувшин — 16/63-5/20 (Рис. 8) — имеет более позднюю форму, бытовавшую при VI династии [Rzeuska, 2006, p. 84–85, 108–109, pl. 21 (no. 51), 33 (no. 98); Kormysheva et al., 2018, p. 68, fig. 45 (14/22-4/13, 14/22-4/23, 25)]. Снаружи он покрыт желтовато-белым пигментом, что, вероятно, связано с ритуальным очищением предметов, помещаемых в сакральные зоны гробницы¹⁶. Аналогичное покрытие имеют и три жаровни-*prt* 16/63-5/13, 16/63-5/18 и 16/63-5/19 (Рис. 9) для выпечки лепешек, также частый предмет египетского погребального инвентаря эпохи Древнего царства не только в столичном регионе, но и в провинции [Junker, 1950, S. 15–17, Abb. 6B (Mastaba Шегун); Vallogia, 1987, pl. LXXXVIII (nos. 132, 260); Wenke et al., 1988, p. 23–24, 27, fig. 10d; Ballet, Picon, 1992, p. 178; Rzeuska, 2006, p. 176–177, pl. 67; Hawass, Senussi, 2008, p. 109, fig. 18; Arias Kytarová, 2011; Wodzińska, 2013, p. 168, 170, fig. 4.3; Kormysheva et al., 2021, p. 79, fig. 41 (10/19-2/17, 18); Marchand, 2017; Marchand, 2022, p. 193, fig. 17 (UF 863–1)].

Широким интервалом V и VI династий можно датировать четыре миниатюрные вотивные тарелочки 16/63-5/1, 16/63-5/3, 16/63-5/16 и 16/63-5/24, коническую хлебную форму-*bd3* 16/63-5/11, чашу с профилированным венчиком 16/63-5/15, мешкообразную чашу 16/63-5/22, чан 16/63-5/9, подставки 16/63-5/5 и 16/63-5/10¹⁷ (Рис. 8–9).

Более узко — временем правления VI династии — датируются чаша со сливом на венчике 16/63-5/14 [Reisner, Smith, 1955, p. 82, fig. 114 (24-12-183); Simpson, 1978, fig. 71 (24-12-183); Bárta et al., 2010, p. 40–41, fig. 2.5.8 (2.AS20.99)] и шарообразный кувшин 16/63-5/4 (Рис. 8). Форма последнего появляется в финальной части Древнего царства и продолжает бытовать на протяжении Первого переходного периода и Среднего царства [Vallogia, 1987, pl. XCI (no. 516); Ballet, Picon, 1992, p. 167; Labrousse, 1996, p. 73, fig. 125; Castel, Pantalacci, 2005, p. 491, 516–517, fig. 9.5.1 (C62), 9.5.2 (C138); Jeuthe, Le Provost, Soukiassian, 2013, p. 212–213, fig. 17.7]. Однако венчик кувшина 16/63-5/4 трудно считать хронологическим маркером для оригинального погребения в камере 5А, так как он был выявлен в верхней части заполнения шахты, в слое 2, хотя стенки аналогичного сосуда находились и в камере 5А, как и фрагмент чаши 16/63-5/14. Здесь же был найден фрагмент конической хлебной формы-*bd3* 16/63-5/8, по морфологическим признакам характерной для IV и V династий [Bárta et al., 2010, p. 282–283, fig. 4.4.3 (1.AS51.09); Arias Kytarová, 2011, p. 220–221, fig. 13 (S3); Krejčí et al., 2014, p. 176, 178, fig. 4.56 (52.AC26.06); Marchand, Thiers, 2021, p. 118, fig. 4.6; Marchand, 2022, p. 199, fig. 20 (A.B 60)].

Таким образом, можно с уверенностью сказать, что оригинальное захоронение в камере 5А было совершено при V–VI династиях, но осторожно предположить, что это событие скорее имело место в правление VI династии.

Подводя итог, следует сказать, что керамический комплекс из древнеегипетской скальной гробницы Каемнефрета уточняет датировку оригинальных погребений, определяет время

¹⁶ Подробнее см.: [Малых, 2015, с. 20–27].

¹⁷ Аналоги для 16/63-5/11 см.: [Junker, 1950, S. 15, 17, Abb. 6C (G 4271); Arias Kytarová, 2011, p. 211, fig. 8 (F-1b); Vymazalová et al., 2011, p. 66, 71, fig. 6.1 (24–2.AS38.2010); Krejčí et al., 2014, p. 178, 185, fig. 4.56 (50.AC26.06); Marchand, 2017, p. 225, fig. 1a]. Аналоги для 16/63-5/15 см.: [Hawass, Senussi, 2008, p. 76, fig. 239; Köpp, 2009, S. 68, Abb. 4 (Z244); Vymazalová et al., 2011, p. 67, 73, fig. 6.2 (25–4.AS38.2010); Krejčí et al., 2014, p. 162–163, fig. 4.45 (270.AC26.08); Marchand, 2022, p. 197, fig. 19 (A.B 19, A.B 49)]. Аналоги для 16/63-5/22 см.: [Kromer, 1972, S. 21–22, 36, Tf. III.1; Rzeuska, 2006, p. 320–321, 324–325, pl. 139 (no.706), 141 (no. 714); Adams, 2007, p. 324, 328, pl. 26.5; Hawass, Senussi, 2008, p. 51, 174, fig. 64, I 71]. Аналоги для 16/63-5/9 см.: [Kaiser, 1969, S. 73, Nr. 227; Wenke et al., 1988, p. 25, fig. 11b; El-Khouli, 1991, p. 44, pl. 49 (no. 11); Rzeuska, 2006, p. 322–323, pl. 140 (no. 711); Hawass, Senussi, 2008, p. 29, 55, 173, fig. 99, I 64; Bárta et al., 2010, p. 101–103, fig. 3.3.9 (17AS33.05); Kormysheva et al., 2015, p. 125, fig. 46 (09/15-2/25)]. Аналоги для 16/63-5/5 и 16/63-5/10 см.: [Rzeuska, 2006, p. 346–347, pl. 152 (no. 775–776)].

создания вторичных захоронений и этапы их разрушения. Наличие в коллекции не только египетской, но и привозной керамики иллюстрирует развитость торговых связей Египта с Эгеидой, Малой Азией и Восточным Средиземноморьем.

Литература / References

Малых С. Е. Символика белого цвета в древнеегипетском погребальном обряде и поминальном культе эпохи Древнего царства. *Восток (Oriens)*. 2015. № 2. С. 20–32 [Malykh S. E. Symbolism of the white color in ancient Egyptian funerary rites and cult of the Old Kingdom. *Vostok (Oriens)*. 2015. No. 2. P. 20–32 (in Russian)].

Малых С. Е. Древнеегипетская votивная керамика из Гизы: особенности изготовления как датированный признак. *Вестник Института востоковедения РАН*. 2018. № 1. С. 62–69 [Malykh S. E. Egyptian Old Kingdom Votive Pottery from Giza: Manufacturing Properties as Dating Features. *Vestnik Instituta vostokovedeniya RAN*. 2018. No. 1. P. 62–69 (in Russian)].

Монахов С. Ю. *Греческие амфоры в Причерноморье. Типология амфор ведущих центров-экспортеров товаров в керамической таре: Каталог-определитель*. М., Саратов, 2003 [Monakhov S. Yu. *Greek amphorae in the Black Sea. The typology of the leading exporting centers of goods in ceramic containers: A manual catalogue*. Moscow, Saratov, 2003 (in Russian)].

Adams M. J. *The Early Dynastic through Old Kingdom Stratification at Tell er-Rub'a, Mendes*. PhD Thesis in History. Philadelphia, 2007.

Arias Kytarová K. Chronological relevance of bread baking forms — A case study of the Abusir South cemetery. In: Bárta M., Coppens F., Krejčí J. (eds.). *Abusir and Saqqara in the year 2010*. Prague, 2011. Pp. 200–222.

Aston D. A. *ἱερὸν ὑπόδημα*. The Saqqara Embalmers' Caches Reconsidered; Typology and Chronology. In: Aston D., Bader B., Gallorini C., Nicholson P., Buckingham S. (eds.). *Under the Potter's Tree. Studies on Ancient Egypt Presented to Janine Bourriau on the Occasion of her 70th Birthday*. Leuven, Paris, Walpole, 2011. Pp. 45–79.

Aston D. A., Aston B. G. *Late Period Pottery from the New Kingdom Necropolis at Saqqara*. *Egypt Exploration Society — National Museum of Antiquities, Leiden, Excavations 1975–1995*. (Excavation Memoir 92). London, Leiden, 2010.

Badawy A. *The Tombs of Iteti, Sekhem'anekh-Ptah, and Kaemnofert at Giza*. Berkeley, 1976.

Bader B. The Late Old Kingdom in Herakleopolis Magna? An Interim Interpretation. In: Rzeuska T. I., Wodzińska A. (eds.). *Studies on Old Kingdom Pottery*. Warsaw, 2009. Pp. 13–41.

Ballet P., Bosson N., Rassart-Debergh M. *Kellia II. L'ermitage copte QR 195*. Le Caire, 2003.

Ballet P., Picon M. *Balat II. Le mastaba d'Ima-Pépi*. Le Caire, 1992.

Ballet P., Poludnikiewicz A. *Tebtynis V. La céramique des époques hellénistique et impériale. Campagnes 1988–1993. Production, consommation et réception dans le Fayoum méridional*. Le Caire, 2012.

Bárta M., Coppens F., Arias Kytarová K., Vymazalová H. et al. *Abusir XIX. Tombs of Hetepi (AS 20), Tombs AS 33–35, and AS 50–53*. Prague, 2010.

Bárta M. Pottery Inventory and the Beginning of the IV-th Dynasty. *Göttinger Miszellen*. 1995. Vol. 149. Pp. 15–24.

Castel G., Pantalacci L. *Balat VII. Les cimetières est et ouest du mastaba de Khentika. Oasis de Dakhla*. Le Caire, 2005.

Charvat P. *The Mastaba of Ptahshepses. The Pottery*. Prague, 1981.

Coulson D. E. *Ancient Naukratis*. Vol. II. *The Survey at Naukratis and Environs*. Part 1. *The Survey at Naukratis*. Oxford, 1996.

Defernez C. *La céramique d'époque perse à Tell el-Herr. Étude chrono-typologique et comparative*. Lille, 2001.

Defernez C. *La céramique d'Ayn Soukhna: observations préliminaires. Cahiers de la Céramique Égyptienne*. 2004. Vol. 7. Pp. 59–89.

- Defernez C. Le mobilier amphorique provenant d'un édifice monumental découvert sur le site de Tell el-Herr (Nord-Sinaï). *Cahiers de la Céramique Égyptienne*. 2007. Vol. 8. Pp. 547–620.
- Defernez C., Marchand S. Imitations égyptiennes de conteneurs d'origine égéenne et levantine (IVe s. — IIe s. av. J.-C.). In: Mathieu B., Meeks D., Wissà M. (eds.). *L'apport de l'Égypte à l'histoire des techniques. Méthodes, chronologie et comparaisons*. Le Caire, 2006. Pp. 63–99.
- Dhennin S., Marchand S., Marchand J., Simony A. Prospection archéologique de Kôm Abou Billou / Térénouthis (Delta) — 2013. *Bulletin de Liaison de la Céramique Égyptienne*. 2014. Vol. 24. Pp. 51–68.
- El-Khouli A. *Meidum. Australian Centre for Egyptology. Reports 3*. Sydney, 1991.
- El-Senussi A. Statistical and Stylistic Study of Pottery. In: Handoussa T., Brovarski E. (eds.). *The Abu Bakr Cemetery at Giza*. Atlanta, 2021. Pp. 299–364.
- Faltings D. Die Keramik aus den Grabungen an der nördlichen Pyramide des Snofru in Dahchur. Arbeitsbericht über die Kampagnen 1983–1986. *Mitteilungen des Deutschen archäologischen Institut, Abteilung Kairo*. 1989. Bd. 45. S. 133–154.
- Fischer H. G. The Pottery. In: Anthes R. et al. *Mit Rahineh 1956*. Philadelphia: The University Museum, University of Pennsylvania, 1965. Pp. 143–161.
- French P. Saqqara (Anubieion). *Bulletin de Liaison de la Céramique Égyptienne*. 1990. Vol. 14. Pp. 11–13.
- French P., Bourriau J. *The Anubieion at Saqqara IV. Pottery of the Late Dynastic Period with Comparative Material from the Sacred Animal Necropolis*. London, 2018.
- French P., Ghaly H. Pottery Chiefly of the Late Dynastic Period, from Excavations by the Egyptian Antiquities Organization at Saqqara, 1987. *Cahiers de la Céramique Égyptienne*. 1991. Vol. 2. Pp. 93–124.
- Gallorini C. Late Period and Ptolemaic pottery from the work of Saqqara Geophysical Project. In: Goyon J.-Cl., Cardin Ch. (eds.). *Proceedings of the Ninth International Congress of Egyptologists. Grenoble, 6–12 septembre 2004*. Leuven, Paris, Dudley, 2007. Pp. 789–798.
- Guyot F., Marchand J., Petit C. Early Old Kingdom Pottery from Tell el-Neshed (Eastern Delta, Sharqia Governorate). *Bulletin de Liaison de la Céramique Égyptienne*. 2018a. Vol. 28. Pp. 81–113.
- Guyot F., Marchand J., Petit C. The 4th Dynasty Flint Quarries in the North Galala Plateau. A Ceramic Approach. *Bulletin de Liaison de la Céramique Égyptienne*. 2018b. Vol. 28. Pp. 183–210.
- Hassan S. *Excavations at Giza 1935–1936*. Vol. VII. Cairo, 1953.
- Hawass Z., Senussi A. *Old Kingdom Pottery from Giza*. Cairo, 2008.
- Hudson N. Preliminary Report on the Pottery at Tell Timai (Thmuis). *Bulletin de Liaison de la Céramique Égyptienne*. 2014. Vol. 24. Pp. 15–49.
- Jacquet-Gordon H. *Karnak-Nord X. Le trésor de Thoutmosis I^{er}. La céramique*. Le Caire, 2012.
- Jeuthe C., Le Provost V., Soukiassian G. Ayn Asil, palais des gouverneurs du règne de Pépy II. État des recherches sur la partie sud. *Bulletin de l'Institut français d'archéologie orientale*. 2013. Vol. 113. Pp. 203–238.
- Junker H. *Giza I. Die Mastabas der IV. Dynastie auf dem Westfriedhof*. Wien, Leipzig, 1929.
- Junker H. *Giza III. Die Mastabas der fortgeschrittenen V. Dynastie auf dem Westfriedhof*. Wien, Leipzig, 1938.
- Junker H. *Giza IX. Das Mittelfeld des Westfriedhofes*. Wien, 1950.
- Kaiser W. Die Tongefäße. In: Ricke H. *Das Sonnenheiligtum des Königs Userkaf. II. Die Funde*. Wiesbaden, 1969. S. 49–82.
- Knoblauch C. V., Bestock L. D. Four Thousand Years in Abydos: A Preliminary Report on the Architecture and Ceramics of the 2004–05 Excavations in the North Cemetery, West. *Mitteilungen des Deutschen archäologischen Institut, Abteilung Kairo*. 2009. Bd. 65. Pp. 211–252.
- Köpp H. Die Rote Pyramide des Snofru in Dahschur — Bemerkungen zur Keramik. In: Rzeuska T. I., Wodzińska A. (eds.). *Studies on Old Kingdom Pottery*. Warsaw, 2009. Pp. 61–69.
- Kormysheva E., Malykh S., Lebedev M., Vetokhov S. *Giza. Eastern Necropolis III. Tombs of Tjenty II, Khufubotep, and Anonymous Tombs GE 17, GE 18, GE 47, GE 48, and GE 49*. Moscow, 2015.

- Kormysheva E., Malykh S., Lebedev M., Vetokhov S. *Giza. Eastern Necropolis IV. Tombs of Perseneb, Ipy, and Anonymous Tombs GE 23, GE 40, GE 56, GE 57, and GE 58*. Moscow, 2018.
- Kormysheva E., Malykh S., Lebedev M., Vetokhov S. *Giza. Eastern Necropolis V. Tombs of Perinedju and Nefersefekhptab*. Moscow, 2021.
- Kormysheva E., Malykh S., Vetokhov S. *Giza. Eastern Necropolis II. The Minor Cemetery to the East from the Tomb G 7948*. Moscow, 2012.
- Krejčí J., Arias Kytnarova K., Vymazalová H., Pokorná A., Beneš J. *Abusir XXIV. Mastaba of Werkaure*. Vol. I. *Tombs AC 26 and AC 42 — Old Kingdom Strata*. Prague, 2014.
- Kromer K. *Österreichische Ausgrabungen in Giseh (VAR). Vorbericht über die Frühjahrskampagne 1971*. Wien, 1972.
- Labrousse A. *L'Architecture des Pyramides A Textes. IFAO. Mission Archéologique de Saqqara III*. Vol. II. I. *Saqqara Nord*. Cairo, 1996.
- Laemmel S. A. *Kom Tuman II: Late Period to Graeco-Roman Pottery*. Oxford, 2021.
- Laemmel S., Simony A. Early Ptolemaic and Ptolemaic Pottery from the Tomb of Harwa (TT 37). *Cahiers de la Céramique Égyptienne*. 2016. Vol. 10. Pp. 241–266.
- Le Provost V. Fouilles récentes d'un habitat à Tell Edfou, la céramique de la fin de la Première Période Intermédiaire au début de la XII^e dynastie: une séquence de transition. *Bulletin de Liaison de la Céramique Égyptienne*. 2014. Vol. 24. Pp. 131–150.
- Lecuyot G. Poteries de l'Ancien Empire provenant du secteur du mastaba d'Akhethetep. Fouilles du musée du Louvre à Saqqāra. *Bulletin de Liaison de la Céramique Égyptienne*. 2016a. Vol. 26. Pp. 131–141.
- Lecuyot G. Les avatars du Ramesseum. *Cahiers de la Céramique Égyptienne*. 2016b. Vol. 10. Pp. 215–239.
- Ledain C. La céramique du secteur du Bâtiment aux papyrus. In: Brissard Ph., Zivie-Coche C. (eds.). *Tanis: travaux récents sur le Tell Sān el-Hagar II, MFFT 1997–2000*. Paris, 2000. Pp. 327–347.
- Lepsius C. R. *Denkmaeler aus Aegypten und Aethiopien; Nach d. Zeichnungen d. von Seiner Majestät d. Koenige von Preußen Friedrich Wilhelm IV. nach diesen Ländern gesendeten u. in d. Jahren 1842–1845 ausgeführten wiss. Expedition auf Befehl Seiner Majestät*. Abt. I. *Tafelwerke*. Bd. IV. Abt. II. Berlin: Nicolaische Buchhandlung, 1856.
- Lepsius C. R. *Denkmäler aus Aegypten und Aethiopien. Text*. Bd. I. *Unteraegypten und Memphis*. Leipzig, 1897.
- López Grande M. J. Field Notes from Dra Abu el-Naga on the First Intermediate Period / Early Middle Kingdom Pottery. In: Aston D., Bader B., Gallorini C., Nicholson P., Buckingham S. (eds.). *Under the Potter's Tree. Studies on Ancient Egypt Presented to Janine Bourriau on the Occasion of her 70th Birthday*. Leuven, Paris, Walpole, 2011. Pp. 575–602.
- Malykh S. E. Unusual ceramic complex in the Eastern Giza: Problems of dating and interpretation. *Bulletin de Liaison de la Céramique Égyptienne*. 2015. Vol. 25. Pp. 113–125.
- Marangou A., Marchand S. Conteneurs importés et égyptiens de Tebtynis (Fayoum) de la deuxième moitié du IV^e siècle av. J.-C. au X^e siècle apr. J.-C. (1994–2002). *Cahiers de la Céramique Égyptienne*. 2007. Vol. 8. Pp. 239–294.
- Marchand S. Remarques sur les moules à pains et les plaques de cuisson dans l'Égypte ancienne. *Bulletin de Liaison de la Céramique Égyptienne*. 2017. Vol. 27. Pp. 223–250.
- Marchand S. Vases découverts dans les magasins et l'habitat: complexe funéraire royal de Rêdjedef à Abou Rawash. *Bulletin de Liaison de la Céramique Égyptienne*. 2022. Vol. 31. Pp. 167–199.
- Marchand S., Chang R.-L., Nannucci S. Philadelphie 2018. Amphores égyptiennes locales AE 1 en pâte calcaire. Époque ptolémaïque, seconde moitié du III^e s. av. J.-C. *Bulletin de Liaison de la Céramique Égyptienne*. 2018. Vol. 28. Pp. 125–154.
- Marchand S., Thiers Ch. Ermant à l'Ancien Empire. *Bulletin de Liaison de la Céramique Égyptienne*. 2021. Vol. 30. Pp. 105–136.
- Masson A. Persian and Ptolemaic Ceramics from Karnak: Change and Continuity. *Cahiers de la Céramique Égyptienne*. 2011. Vol. 9. Pp. 269–310.

- Myśliwiec K. (ed.) *Saqqara V.2. Old Kingdom Structures between the Step Pyramid Complex and the Dry Moat. Part 2. Geology. Anthropology. Finds. Conservation.* Varsovie, 2013.
- Op de Beeck L. Possibilities and Restrictions for the Use of Maidum-bowls as Chronological Indicators. *Cahiers de la Céramique Égyptienne*. 2004. Vol. 7. Pp. 239–274.
- Pesenti M., Saleh R. Le secteur 8 du site côtier de Plinthine (Maréotide). Un espace multifonctionnel d'époque saïte et perse? *Bulletin de Liaison de la Céramique Égyptienne*. 2018. Vol. 28. Pp. 5–49.
- Porter B., Moss R. L. B. *Topographical bibliography of ancient Egyptian hieroglyphic texts, reliefs, and paintings. III. Memphis. Part 1. Abū Rawāsh to Abūsir.* Oxford, 1974.
- Reisner G. A., Smith W. S. *A History of the Giza Necropolis. The Tomb of Hetep-heres the mother of Cheops.* Vol. II. Cambridge, 1955.
- Rzeuska T. I. *Saqqara II. Pottery of the Late Old Kingdom. Funerary pottery and burial customs.* Varsovie, 2006.
- Schreiber G. Ptolemaic Pottery from the el-Khokha Cemetery. *Cahiers de la Céramique Égyptienne*. 2016. Vol. 10. Pp. 267–282.
- Simpson W. K. *Giza Mastabas. Vol. 3. The Mastabas of Kawab, Khafkhufu I and II.* Boston, 1978.
- Thomas R. Ptolemaic, Roman and Byzantine pottery. In: Villing A., Bergeron M., Bourogiannis G., Johnston A., Leclère F., Masson A., Thomas R. *Naukratis: Greeks in Egypt.* London, 2013. Pp. 2–25.
- Vallogia M. *Balat I. Le mastaba de Medou-Nefer.* Le Caire, 1987.
- Verner M., Bárta M., Benesovska H. *Abusir IX. The Pyramid Complex of Raneferef. The Archaeology.* Prague, 2006.
- Verner M., Callender V. G. *Abusir VI. Djedkare's Family Cemetery.* Prague, 2002.
- Vymazalová H., Arias Kytarová K., Beneš J., Bezděk A., Březinová H., Pokorná A., Šůvová Z., Šuláková H., Varadzin L., Zedníková Malá P. *Abusir XXII. The Tomb of Kaemtjenenet (AS 38) and the Surrounding Structures (AS 57–60).* Prague, 2011.
- Weeks K. R. *Giza Mastabas. Vol. 5. Mastabas of Cemetery G 6000.* Boston, 1994.
- Wenke R. J., Buck P. E., Hamrroush H. A., Kobusiewicz M., Kroeper K., Redding R. W. Kom el-Hisn: Excavation of an Old Kingdom Settlement in the Egyptian Delta. *Journal of the American Research Center in Egypt*. 1988. Vol. 25. Pp. 5–34.
- Wodzińska A. Domestic and Votive Pottery from Giza. A View from Heit el-Ghurab Settlement and Khentkawes Town. In: Bader B., Ownby M. F. (eds.). *Functional Aspects of Egyptian Ceramics in their Archaeological Context. Proceedings of a Conference held at the McDonald Institute for Archaeological Research, Cambridge, July 24th – 25th, 2009.* Leuven, Paris, Walpole, 2013. Pp. 165–184.

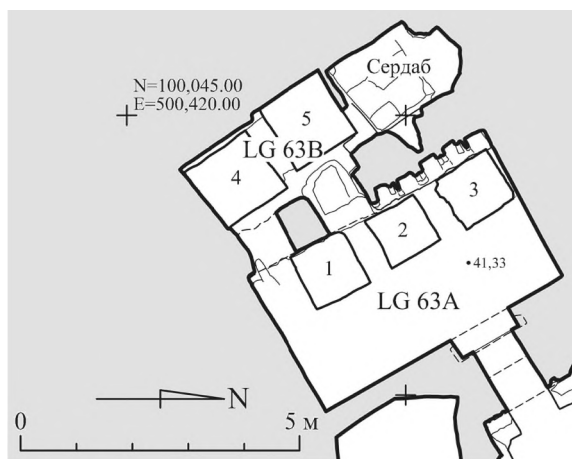


Рис. 1. План скальной гробницы Каемнефрета (LG 63) в Гизе. Рис. С. В. Ветохова

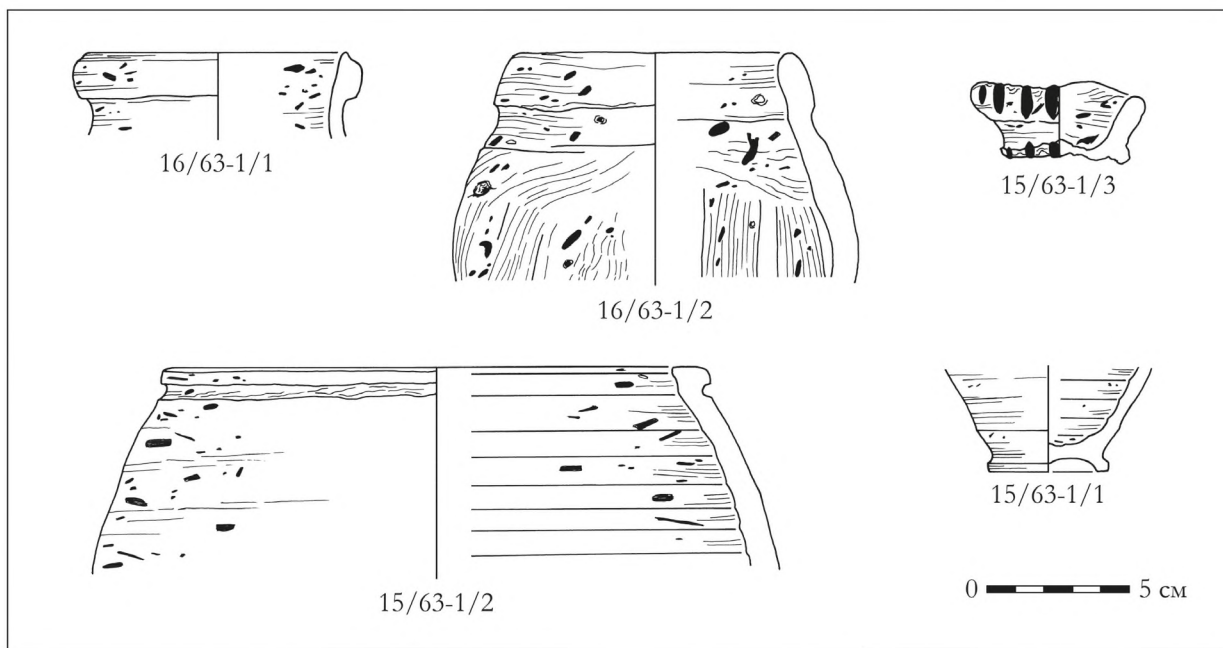


Рис. 2. Керамика из шахты 1 гробницы Каемнефрета в Гизе. Рис. автора

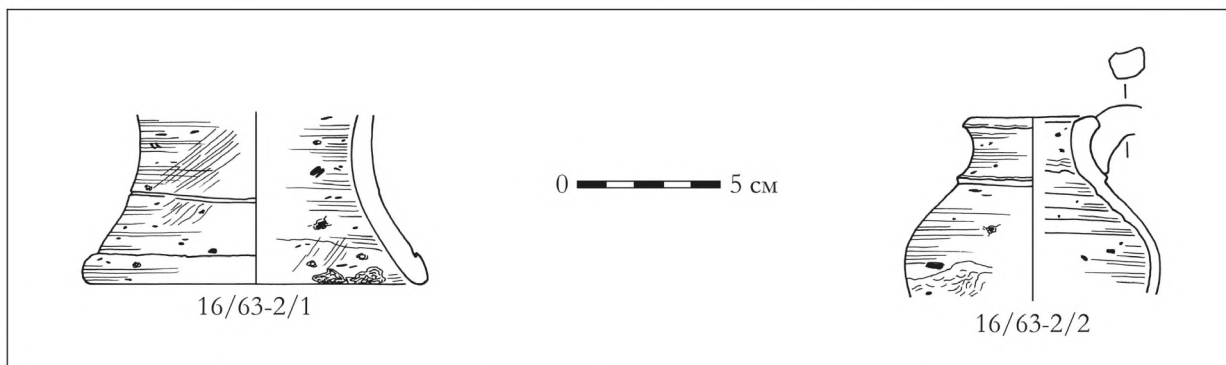


Рис. 3. Керамика из шахты 2 гробницы Каемнефрета в Гизе. Рис. автора

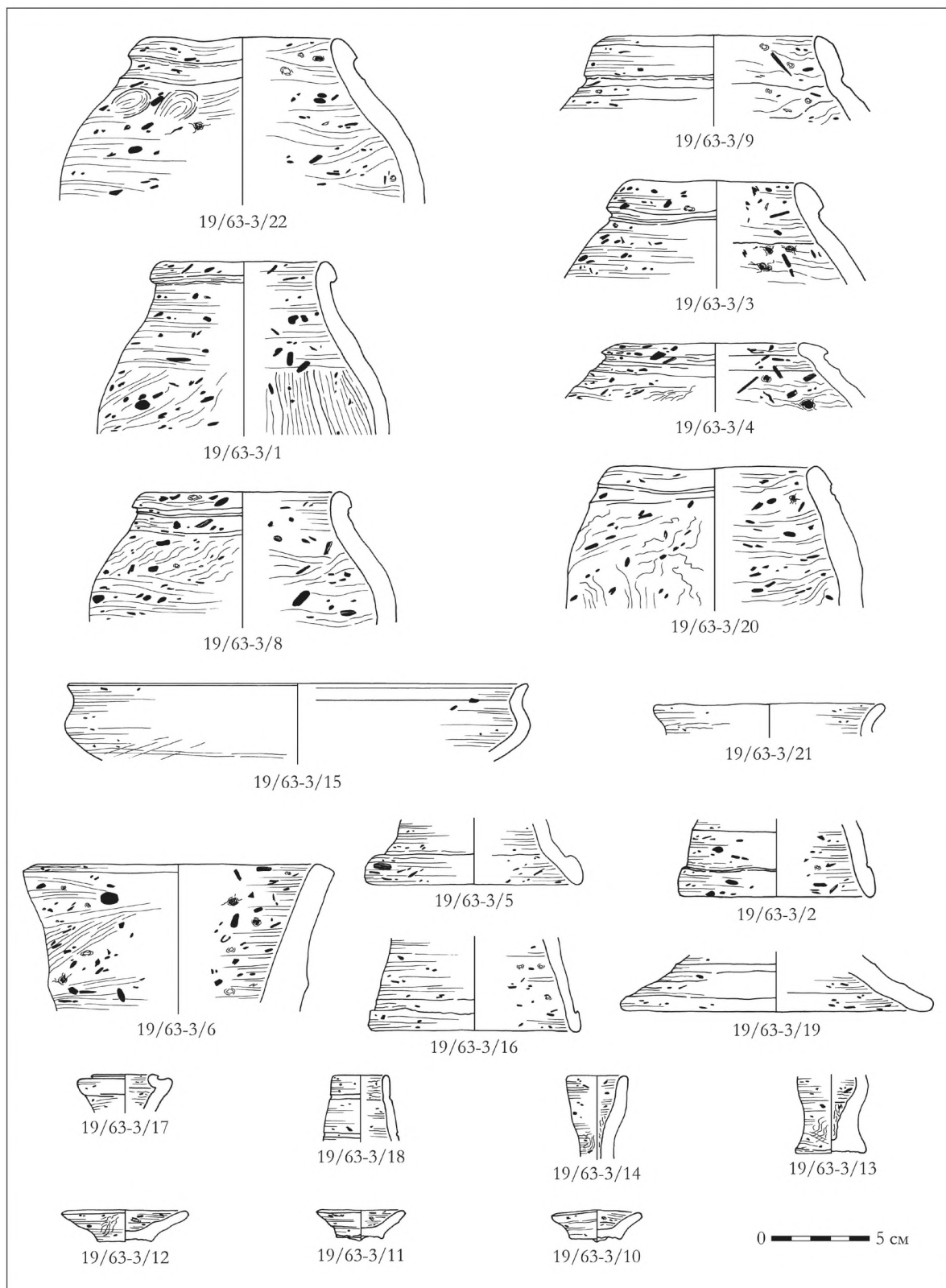


Рис. 4. Керамика Древнего царства из шахты 3 гробницы Каменфрета в Гизе. Рис. автора

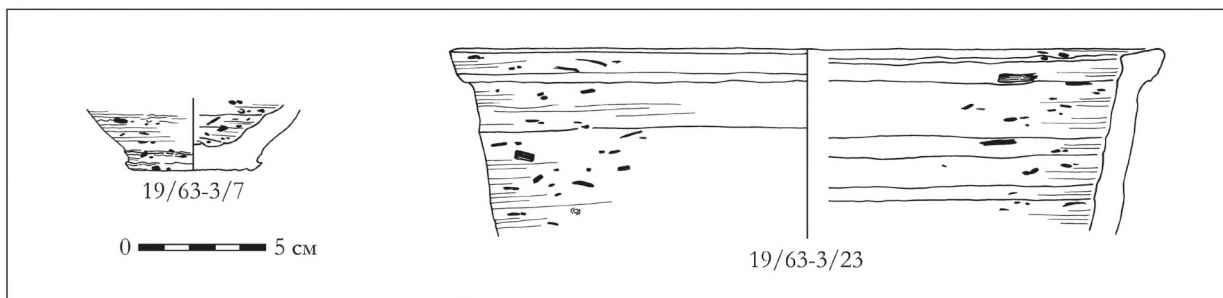


Рис. 5. Поздняя керамика из шахты 3 гробницы Каемнефрета в Гизе. Рис. автора

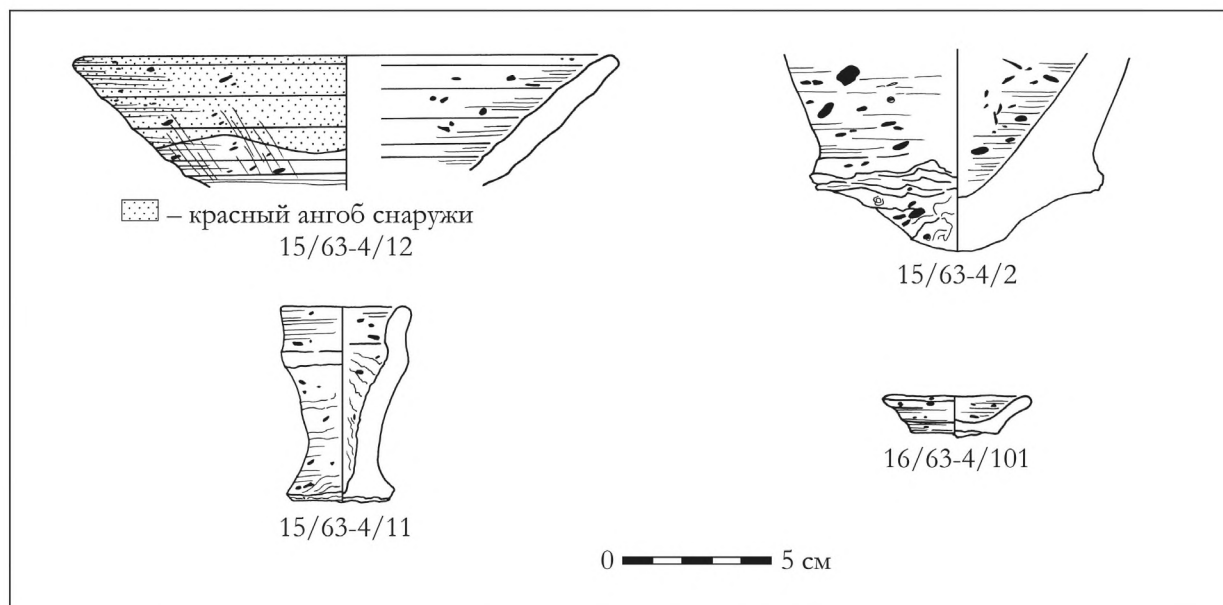


Рис. 6. Керамика Древнего царства из шахты 4 гробницы Каемнефрета в Гизе. Рис. автора

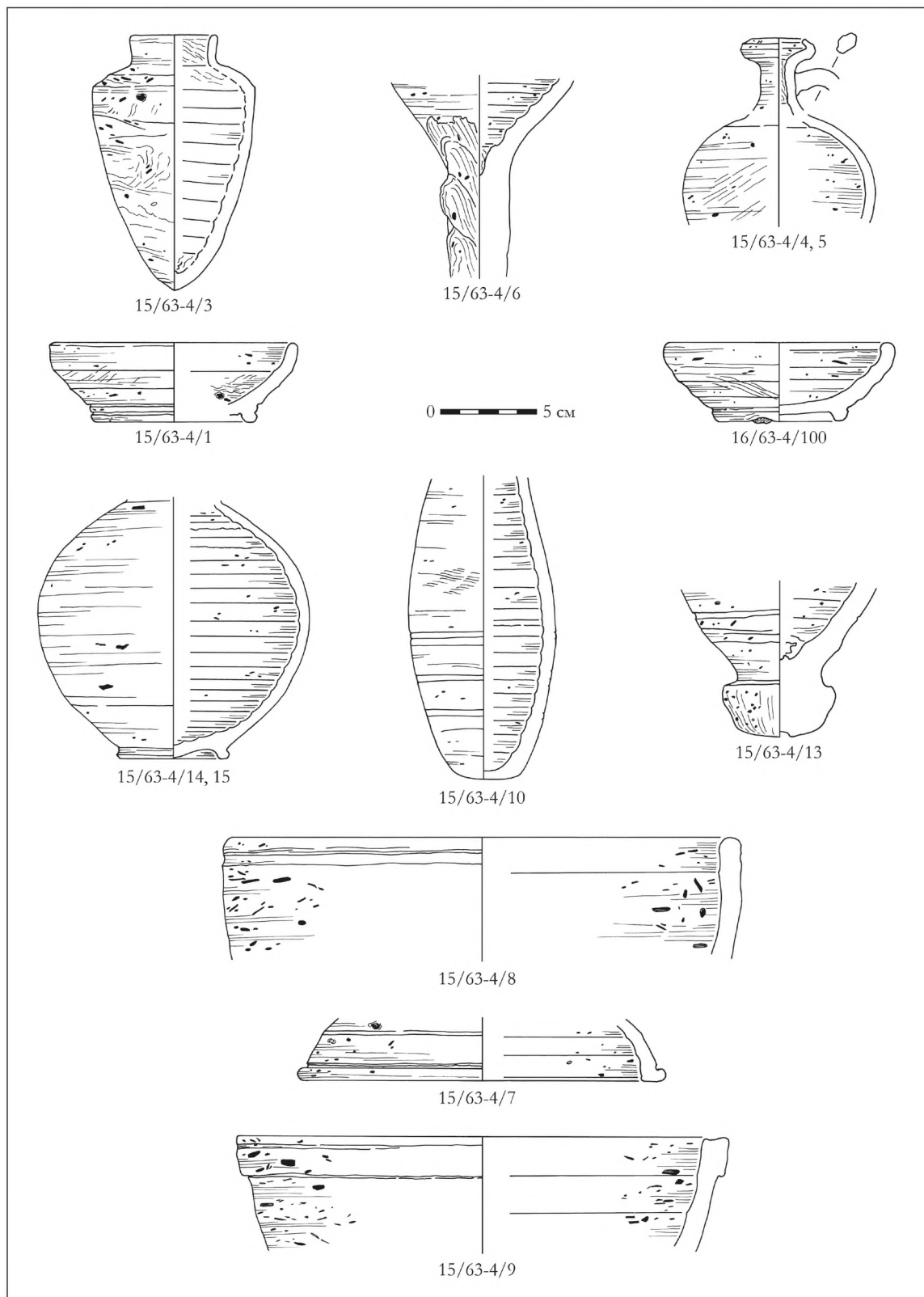


Рис. 7. Поздняя керамика из шахты 3 гробницы Каемнефрета в Гизе. Рис. автора

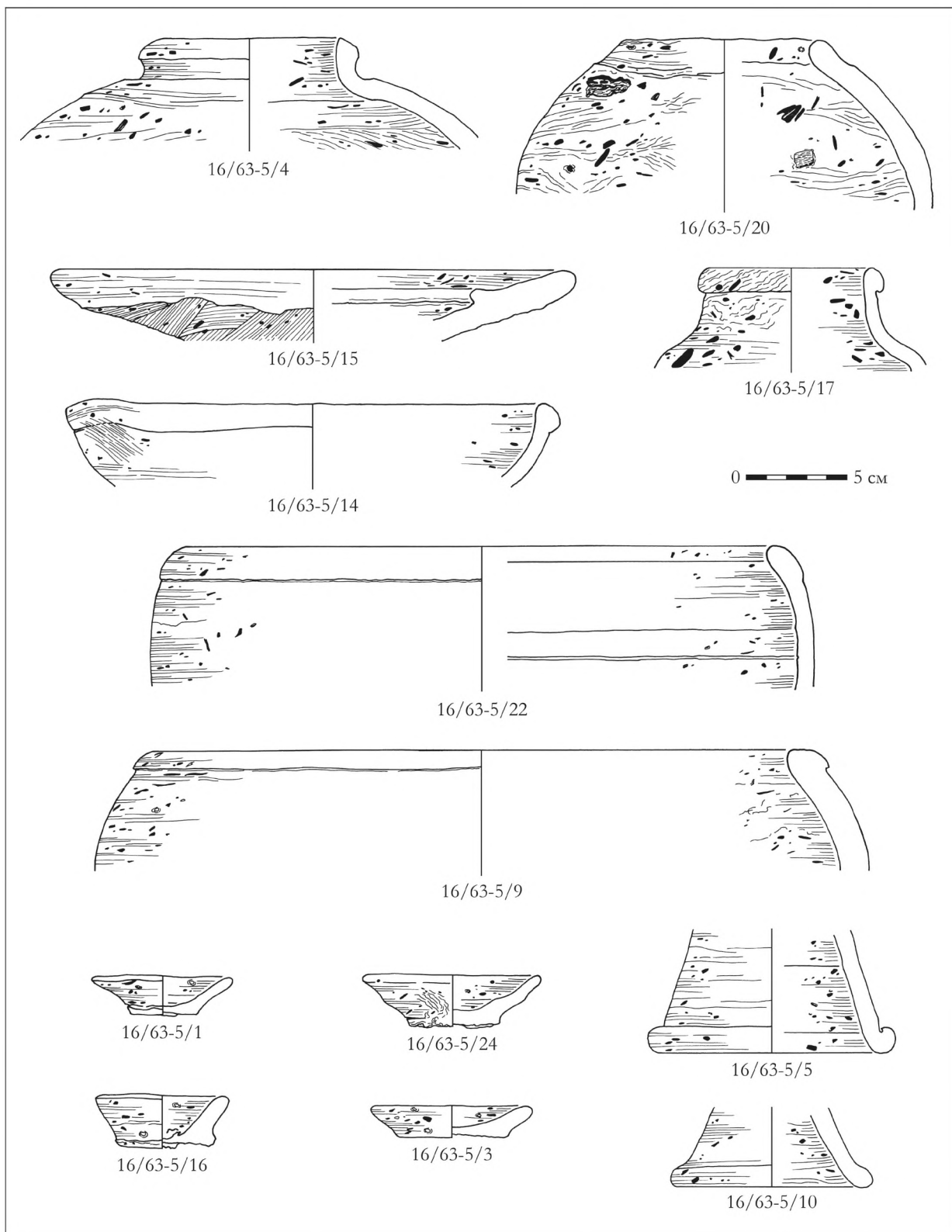


Рис. 8. Керамика Древнего царства из шахты 5 гробницы Каемнефрета в Гизе. Рис. автора

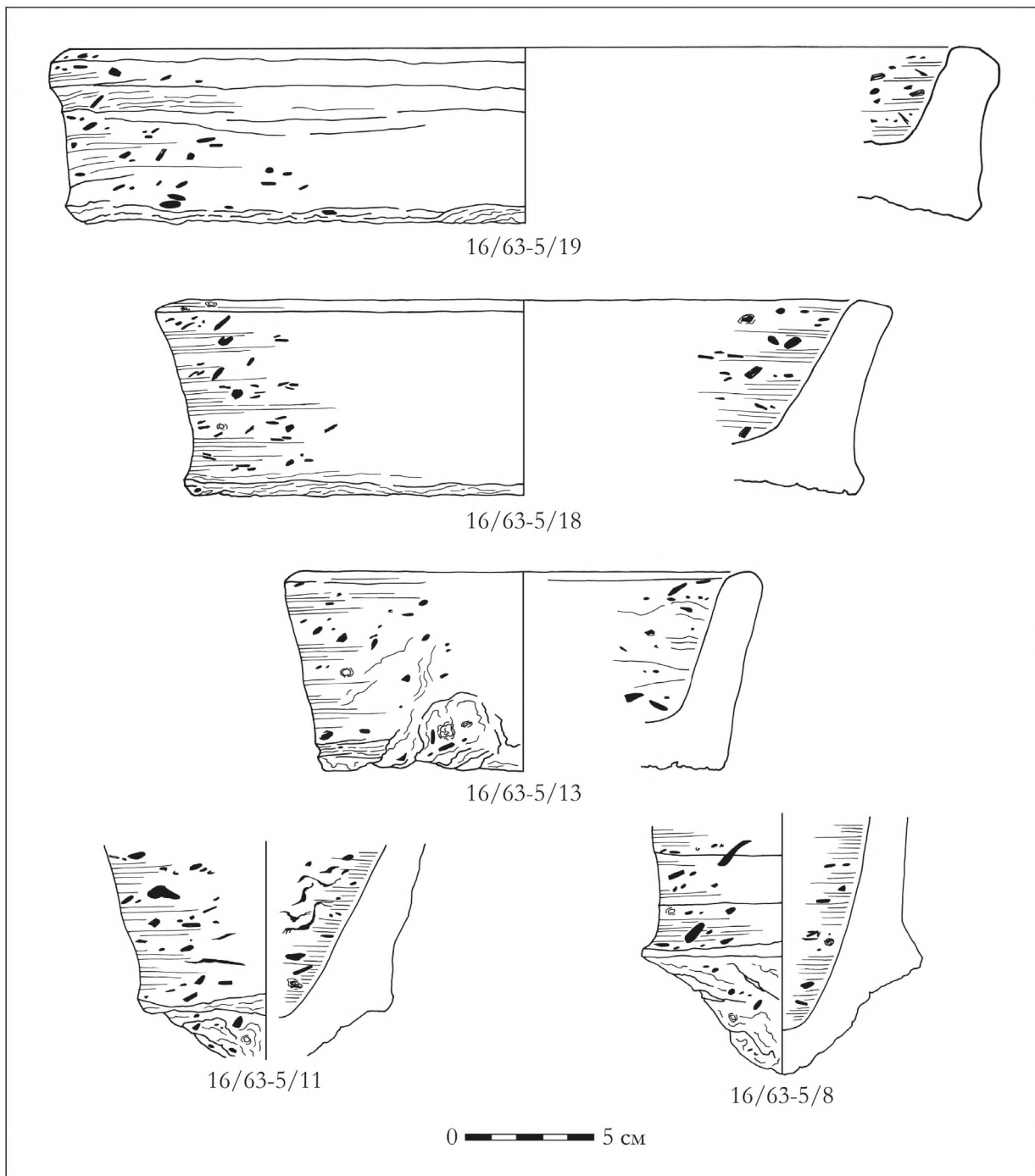


Рис. 9. Керамика Древнего царства из шахты 5 гробницы Каемнефрета в Гизе. Рис. автора

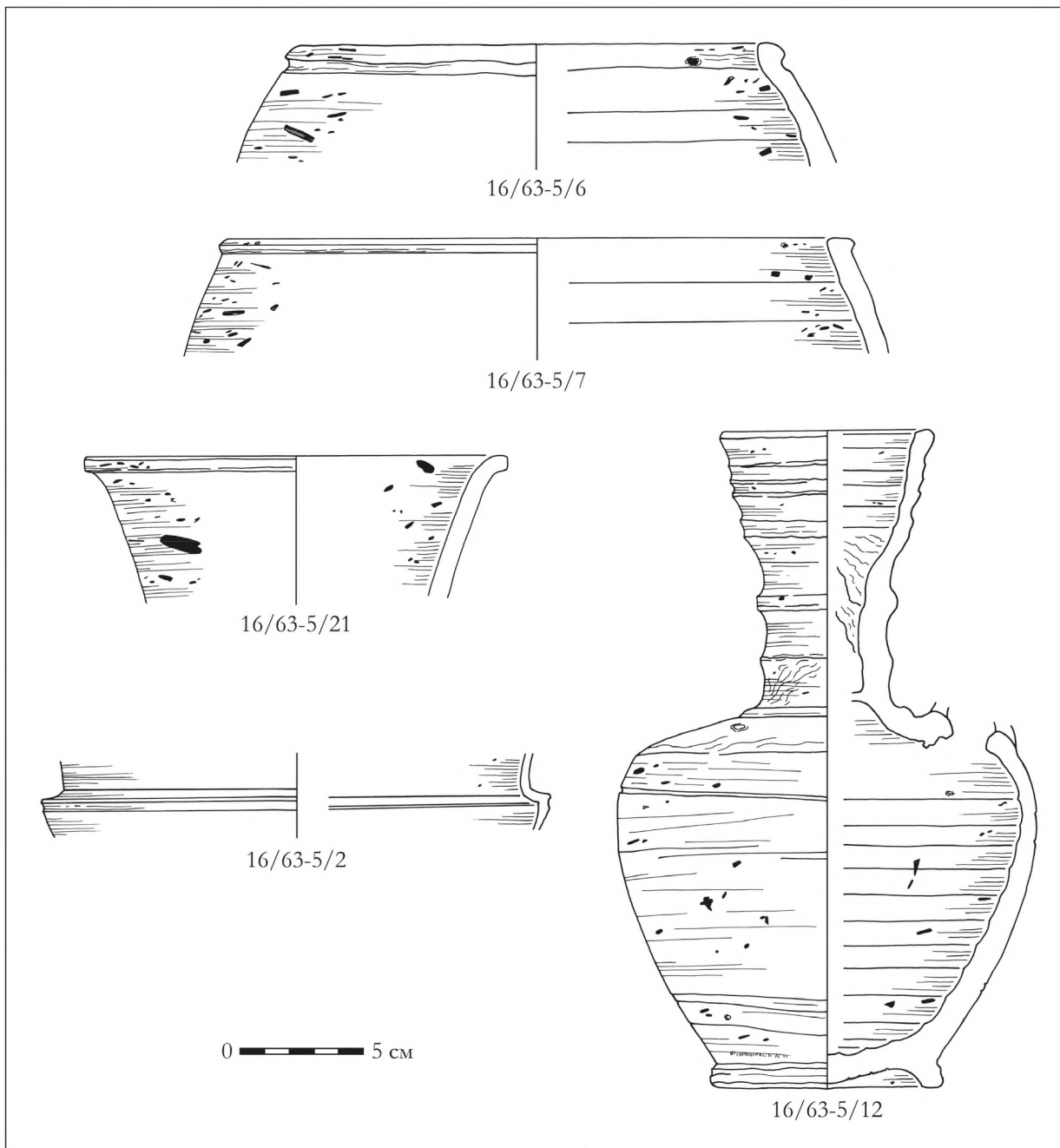


Рис. 10. Поздняя керамика из шахты 3 гробницы Каемнефрета в Гизе. Рис. автора